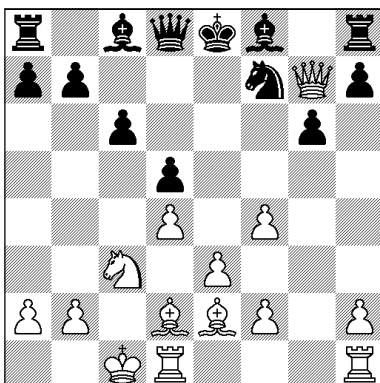


Konsten att vinna med endast en pjäs utvecklad  
av Said Outgajjouft



En lustig ställning där det ser ut som svart endast har flyttat på några bönder samt på hästarna.

Diagramställningen är hämtad från följande parti

**Plats:** Monte Carlo

**Datum:** 1903

**Vit:** Mason, J

**Svart:** Teichmann, R

**1.d4 d5 2.c4 c6 3.e3 e6**

**4.♟f3 ♞d6 5.♟c3 f5**

**6.♞d2 ♜d7 7.cxd5 exd5**

**8.♞d3 ♜h6 9.g3 ♞e7**

**10.♞e2 ♜f6 11.♟g5 ♜e4**

**12.♞h5+ g6 13.♞xh6 ♜xg5**

**14.♞e2 f4! 15.gxf4??**

[15.exf4 ♜f3+ 16.♟d1 ♜xd4

17.♞e1 ♟f7 18.♟c1 ♞f6

19.♞d1 ♞f8 20.♞g5 ♞g7]

**15...♜f7 16.♞g7 ♞d8**

Uppgivet. 0–1

Som ni antagligen nu har upptäckt så har jag fuskat lite med diagramställningen. Vit gav upp ett drag tidigare jämfört med diagramställningen där jag har lagt till dragen lång rockad och ♞f8. Vit har även ett bättre alternativ i 17.♟e4, med det räddar inte partiet så jag valde istället det ”roligare” alternativet.

[17.♟e4 dxe4 18.♞c4 ♞f8

19.♞xh7 ♞f6 20.♞c3 ♞f5 21.♞d1

(21.d5 ♞b4 22.♞xb4 ♞xb2) ]

# HUGGET

Årgång 40

Nummer 1

December 2004

Organ för Schacksällskapet Manhem

Redaktör: Said Outgajjouft

Ansvarig utgivare: Mats Eriksson

Telefon: 031-24 47 45

E-post: [hugget@ssmanhem.se](mailto:hugget@ssmanhem.se)

Brev: Att: Hugget, SS Manhem, Vegagatan 20, 413 09 Göteborg



## Ledare

av Said Outgajjouft

Kan Hugget existera utan medlemmarna? Både ja och nej. Ja ifall Hugget skall fungera som ett verktyg för styrelsen att förmedla information till sina medlemmar. Nej om det skall fungera som en klubbtidning. Utan medlemmars bidrag blir Hugget en själlös tidning. Därför uppmanar jag varje medlem att skicka bidrag till Hugget. Bidrag behöver inte innehålla några partier utan kan beskriva schackliga upplevelser, schackdikter, etc.

För att föregå med gott exempel skall jag själv försöka lämna ett bidrag till Hugget varje år. Bidrag kan lämnas via e-post: [hugget@ssmanhem.se](mailto:hugget@ssmanhem.se) eller på klubben (brev: SS Manhem, Vegagatan 20, 413 09 Göteborg).

Ifall ni tycker att sakerna i hugget är lite gammalt beror det på att hugget var planerat att komma ut innan sommaren, men pga. att jag har haft en del att göra så har årets hugget blivit lite försenat. Hoppas ändå att ni finner att hugget kan lysa upp eran tillvaro under de mörka

---

### Innehållsförteckning

Ledare .....	2
Ordföranden har ordet .....	3
Centralisering .....	6
Svaga fält .....	9
Partiet som avgjorde KM.....	15
Okända mästare .....	19
Löparen.....	21
Nordstadsdagarna 2004 .....	23
Nybörjare i SS Manhem .....	25
Vinterkryset.....	29
Konsten att vinna med endast en pjäs utvecklad .....	32

---

## Lodrätt

1. Besegrade Kieseritzky i ett berömt parti år 1851
2. Rankingsystem som härstammar från United States Chess Federation
3. Bör inte blixtpelare spela
4. Kan man kanske utbrista just som man genomskådat motståndarens planer
5. Önskar man väl kanske att bli med sin motståndare efter remianbud
7. Författare till boken Commonsense in Chess, 1896
9. Schackspelande sultan
10. Kan såväl e4 som d4 fungera som
11. Keres och Ehlvest
12. Föddes i Chicago 1943
14. Kan man rimligen inte skylla på i schack
17. Filippinsk stormästare
18. Ungersk stormästare
22. Trollkarlen från Arboga
24. Spansk stormästare
26. Efter Anatolij
27. Besegrades av Lasker i en match år 1894
28. Fransk förkortning
29. Ungersk medalj i OS 1966
30. Serbisk stormästare, kanske mest känd för sin match mot Capablanca 1919, då han förlorade alla fem partierna
32. Före Polugajevskij
33. Lovande junior
36. Förr världsledande inom schacket
37. Promovering, rekommenderad av Fernando Saavedra
40. Fransk sjö
41. Kan sällsynt spelöppning kallas
42. Donald Byrne

### Hugget tackar för bidrag som har lämnats från följande medlemmar:

Mats Eriksson, Peder Gedda, Tor Johansson, Kalle Malbert, Said Outgajjouft, Anders Pettersson och Giorgio Torreggiani

## Vågrätt

1. Såväl Bäcklund som Ebenfelt
6. Trollkarlen från Riga
8. Aljechin i anglosaxisk litteratur
12. Tycker Mats Eriksson gott om
13. I Polgárs fotspår
15. Alexander Koblencs till sin nationalitet
16. Är förvisso Gunnar Johansson
19. Före detta världsmästare, coach för världslaget mot Sovjetunionen 1970
20. Med visst sådant på ribban lyckades Manhems åttondelag vinna division IV
21. Tjeckisk stormästare
23. Fredligt partislut
24. Svensk stormästarinna
25. Har Magnus Carlsen satt på kartan
28. Spelades första gången omkring 1824 av engelsk sjökaptan
30. Inte blixt precis
31. Akiba Rubinstein
33. Före detta aktiv turneringsledare i Manhems vårturnering.... enligt den lokala sägnen 'Trollkarlen från Hisingen'
34. Italiensk schackspelare som man skulle kunna tro kom från Rom
35. Kan världens stormästarelit sägas bilda
38. Förser oss med schacklitteratur
39. Rysk flod som gett namn åt tidigt bondeoffer
41. Rudolf Spielmann
43. Stiger med högre rankingtal
44. Besegrade Juan Corzo i en match år 1901
45. Svår att besegra även för en stormästare

## Ordföranden har ordet

av Mats Eriksson

---

Då detta skrivs har en månad förrunnit sedan Manhems vårturnering färdigspelades. Den samlade sjuttioalet deltagare - långt ifrån något rekord, men en respektabel siffra i jämförelse med i stort sett alla svenska schackklubbar. De flesta av dessa sjuttio sköter förstås sitt spelande på ett utmärkt vis. Ändå tycker jag det finns anledning till några ord om vad som kallas för *turneringsdisciplin*.

Jag vet att det finns de som tycker att ordet disciplin har en dålig klang och som automatiskt själva sätter in förledet kadaver. I själva verket handlar disciplin oftast om att visa hänsyn till andra människor och inte sällan om att göra det som är bäst för en själv.

Att ställa upp i en schackturnering innebär att man åtar sig några saker. Man kan säga att i själva anmälan ligger outtalade löften från spelaren.

Till att börja med har vi startavgiften. Som namnet antyder är det en avgift som betalas när man startar, d.v.s. vid första rondan. Det är en självklarhet att den skall medföras, alternativt betalas in på klubbens postgirokonto om man inte kan komma första spelkvällen.

Det mest grundläggande åtagandet - löftet - är därefter att spela sina partier. Man bör utgå från att ens motståndare faktiskt anmält sig till turneringen för att han vill spela schack. Då och då kan man ana resonemang av typen "I kväll blir det körigt - jag lämnar walkover - min motståndare får poängen så han blir nog glad". I verkligheten blir många som inte får spela besvikna, poäng eller inte poäng.

Det är alltså inte *spelarens ensak* om han lämnar w.o. Man skall dessutom minnas att slumpvis utdelade gratispoäng kan förrycka turneringsförloppet och skada tredje man. Särskilt illa är det därför när spelare i tätstriden ger bort poängen på detta vis.

Någon gång kan man ha svårt att spela på den utsatta dagen. För att underlätta för spelarna finns det därför möjlighet att skjuta upp partiet. Då

är regeln att förhinder skall lämnas *senast dagen innan* och orsaken är förstås att själva poängen med förhindret är att motståndaren skall kunna nås och meddelas.

När ett parti har skjutits upp skall det spelas så fort som möjligt och helst före nästa ordinarie rond. Det är tråkigt för alla inblandade att inte veta hur ställningen är i turneringen och den som är med och spelar har ett legitimt intresse av att veta hur det går för medtävlarna. Dessutom bygger lottningen i de flesta klubbturneringar på tidigare ronders resultat.

Det brukar finnas ett par schemalagda s.k. hängronder för att samla ihop uppskjutna och avbrutna partier, som trots spelarnas ansträngningar inte hunnits med. Det har förekommit att deltagare som fått ett hängparti i rond ett eller två har bestämt att spela vid hängronden efter rond sex eller sju! Så är det alltså inte alls meningen att det skall gå till och det normala är att spelarna redan vid förhindret eller avbrottet partiet bestämmer om ny speltid.

När jag började spela på 1970-talet hade man rätt att lämna förhinder två gånger under turneringen. Numera är vi mer (alltför?) liberala, men det får inte skymma undan att det faktiskt är en *förmån* att få skjuta upp sitt parti.

En spelare som lämnat walkover två gånger diskvalificeras och stryks ur turneringen. Sådant skall över huvud taget inte förekomma. I sällsynta fall kan någon drabbas av förhållanden som gör att han inte kan fullfölja en turnering. Det korrekta är då att kontakta tävlingsledningen, redogöra för förhållandena och beklaga det inträffade - inte att bara utebli.

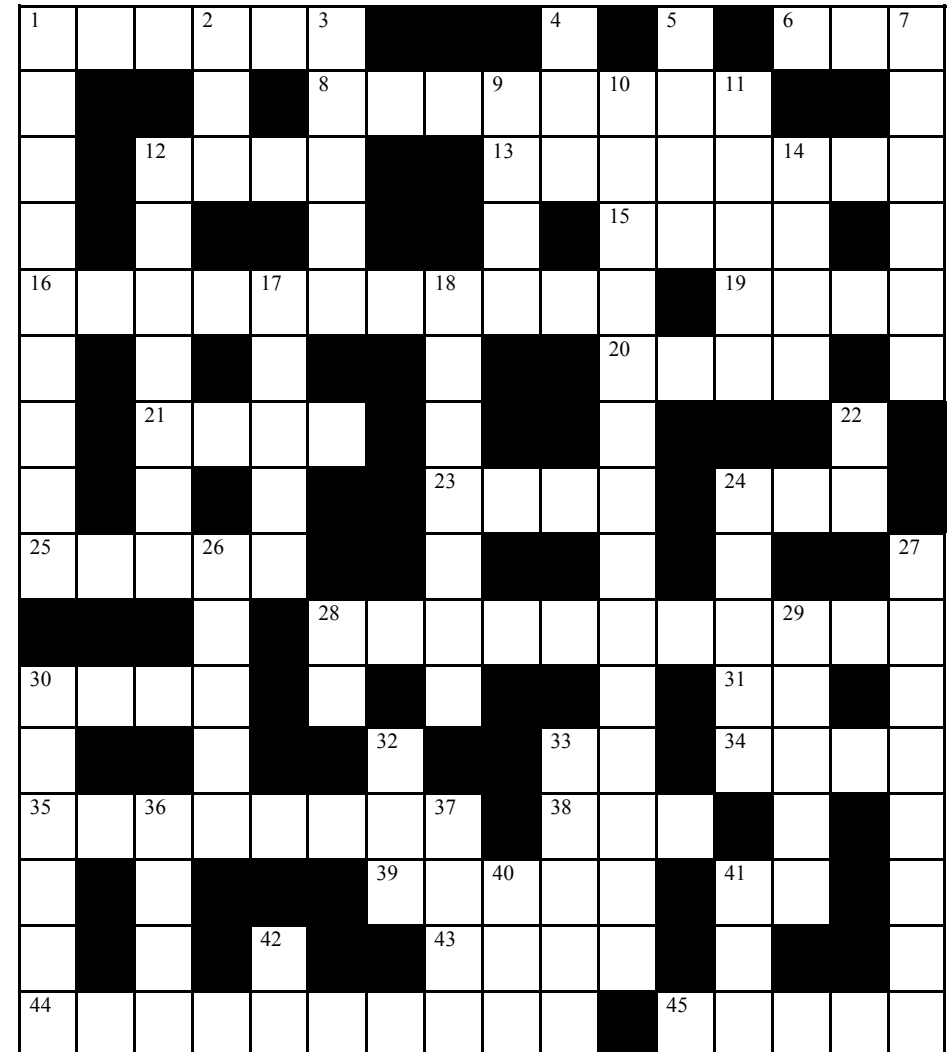
I sammanhanget kan nämnas att det finns ett gammalt styrelsebeslut på att spelare som bryter en klubbturnering vid sin nästa start skall betala en depositionsavgift, som återfås sedan han fullföljt tävlingen.

Självklart finns det en mängd manhemiter som följer budorden ovan. Dessa, föreställer jag mig, nickar gillande vid läsandet av mina rader. Men jag hoppas också på förståelse och instämmande från de manhemiter som vet med sig att de ibland, i glömska eller tanklöshet, gjort att klubbkamrater inte fått spela eller givit tävlingsledningen extra arbete.

## Vinterkrysset

av Peder Gedda

Detta vinterkrysset, med sina såväl schackhistoriska som Manhem-lokala djupdykningar, hoppas vi på redaktionen skall bereda våra läsare högsta nöje. Svenska Schackbutiken ställer upp med bokpriser till de tre först öppnade rätta lösningarna. Lösningar skall vara redaktionen till handa senast den 1 februari 2005.



Här är det viktigt att inte gå för snabbt fram för då kan motståndaren få initiativet och vinna partiet.

**33... ♖xg2+**

Svart kan kämpa vidare med ♖e3+ även om vit fortfarande står bättre i kraft av sin merbonde.

**34. ♘xg2 ♘xc7 35. ♖c1+ ♘b6**

**36. ♘c5 ♖h5 37. ♘d7+ ♘b7**

**38. f6 gxf6 39. ♘xf6 ♖g5+**

**40. ♘f3 ♘c6 41. ♖d1 ♖f5+**

**42. ♘e3 ♖g5 43. h4**

Idén bakom draget h4 är att avancera bonden mot 8. raden.

**43... ♖g3+ 44. ♘f2 ♖g6**

Svart kommer in på andra raden med

[44... ♖h3! 45. h5 ♖h2+

46. ♘g3 ♖xb2 47. h6 ♘e7!]

och har aktivt torn.

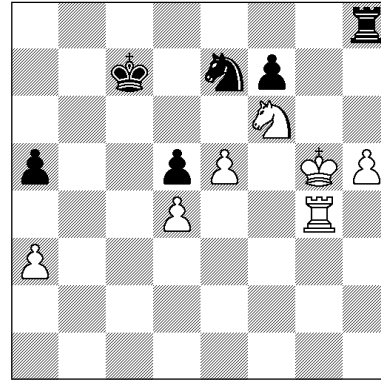
Därför är 44... ♖g6 ett fel drag. Det är bättre att föredra 44. ♘f4 för vit och satsa på att få dam.

**45. h5 ♖h6 46. ♘f3 b4**

**47. ♘f4 ♘e7 48. ♘g5 ♖h8**

**49. ♖g1 ♘c7 50. ♖g4 bxa3**

**51. bxa3**



det med detta drag fortfarande finns motspel på damflygeln med "några små remi chanser". Nu är det vinst för vit, resten är slutspelsteknik.

**51... ♘b6? 52. a4 ♘c6**

**53. h6 ♘b4 54. h7 ♘d3**

**55. ♘h6 ♘f2 56. ♖g8 ♖xh7+**

**57. ♘xh7 ♘h3 58. ♘g5 ♘f4**

**59. ♘xf7 ♘c7 60. ♖g4 ♘e6**

**61. ♘g6 ♘d7 62. ♘f6 ♘f8**

**63. ♘g5 ♘c6 64. e6 ♘d6**

**65. ♘f7 ♘xe6 66. ♘xe6 ♘d7**

**67. ♘c5+ ♘c6 68. ♘e6 ♘c7**

**69. ♘xd5**

Uppgivet. 0–1

Jag rekommenderar att nybörjare går igenom dessa två partier och lär sig spela bättre samt undvika felet att inte tänka på motståndarens nästa drag. Det är viktigt att spela aktivt, offensivt, gå på men inte för snabbt, då motståndaren får initiativet.

Avslutningsvis en iakttagelse: det finns spelare som ofta drabbas av oförklarliga och oturliga incidenter som t.ex. gör att de med kort varsel får förhinder eller att de inte kan betala sina avgifter i tid. Det kan kanske tyckas orättvist, men som klubbledare uppskattar man de lyckostar till medlemmar som på något sätt minimerar olycksfallen.

Svart skulle ha spelat 51...a4!, då

## Centralisering

av Tor Johansson

Den här söndagsmorgonen ville jag verkligen ligga kvar i sängen med min förkylning. Samtidigt kändes det B-aktigt att svika laget, så jag tog mig ändå till Mölndals spellokal. Jag skulle möta en 1935-man vid 2:a bordet som svart. Jag muttrade till lagledaren att jag skulle försöka hålla remi. Lustigt nog blev det istället något jag valde att publicera, på temat "centralisering".

Allsvenskan Div. 3 Grupp 7  
Mölndals SK- SS Manhem 6

**Datum:** 2003-11-30

**Vit:** Hylander, Fredrik

**Svart:** Johansson, Tor

**1.c4 d6 2.g3 e5**

Med en uppställning mot engelskt som anses solid och samtidigt flexibel.

**3.♗g2 c6**

Min motståndare tog sig en rejäl funderare och spelade

**4.d4**

Jag tycker om spelöppningsproblem! Nu blir det plötsligt ett slags katalanskt d4-parti.

**4...♗d7 5.♗c3 g6 6.♗f3 ♗h6**

Jag väljer en lite ovanlig variant i kungsindiskt, av vissa kallad "betongvarianten".

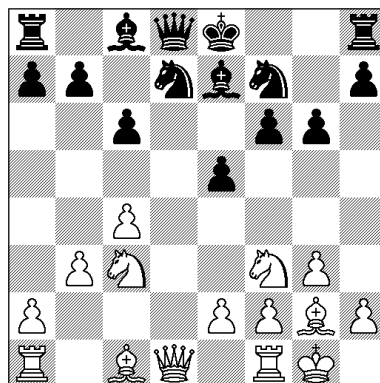
**7.0-0 f6**

Vit försöker straffa uppställningen direkt med

**8.dxe5 dxe5 9.♗e4 ♗f7 10.b3?!**

Nu kan löparen inte släppa uppsikten över d6, men vilka idéer ska vit spela på efter svarts nästa drag?

**10...♗e7 11.♗c3**



Visst kan man gå tillbaka efter att ha provocerat fram en försvagning, men var finns vits långsiktiga spel?

Bönderna på damflygeln ser inte ut att vilja röra sig framåt. På a3 följer bara a5. Partiet fortsatte

**11...0-0 12.♖c2 ♖c7 13.♞d1**

Jag vill fortfarande helst få remi och åka hem och sova. Med d-linjen neutraliserad är vi snart där, resonerade jag.

**13...♞d8 14.♗b2 ♗f8**

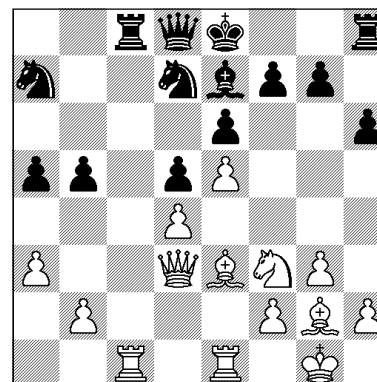
[14...♗c5?! 15.b4 ♗e6 16.c5 och vit kan få spel.]

**15.♞xd8 ♞xd8 16.♞d1 ♖c7**

tornet på e1.

**14...a5 15.♗e3 b5 16.♞c1 ♞c8**

**17.♞d3 ♗a7**



Det går helt efter vits plan som redan nu har c linjen. Vit vill inte gå för snabbt fram – skynda långsamt – så att svart inte ska få motangrepp, därför byter jag inte på c8.

**18.♗d2 h5 19.f4 h4 20.g4!?**

Jag vill behålla den slutna ställningen, trots att det leder till att svart kommer in i vits kungsställning.

**20...h3 21.♗f3 ♗h4**

**22.♞ed1 ♗f8 23.♗b3! ♗e7**

**24.♞f1**

Idén är att hålla försvaret starkt så att svart inte kommer in med motattack i vits kungsställning. Vit vinner ett par tempon med 25.f5! pga. att springaren är kvar på f8.

**24...♗g6 25.f5 exf5!**

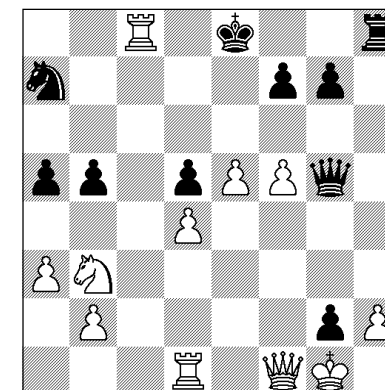
Här ser man vits idé att komma in med ♗c5 och byte på e6 för att försvaga svarts kungsställning, i stället är det vits ställning som blir

mera öppet framför den vita kungen. Trots detta var jag inte rädd för detta eftersom jag som vit fortfarande har initiativet.

**26.gxf5 ♗g5 27.♞e2 ♗f4**

**28.♞f1 ♗g2 29.♗xg5 ♞xg5**

**30.♗xg2 hxg2 31.♞xc8+**



Idén här är att svart ska ta med springaren så att vit kan ta på b5 med schack, men det hade kanske varit bättre att ta på g2 direkt. Å andra sidan är det bra att förenkla spelet så att det snabbt kan bli vinst. Vit har fördel, men det är inte slut för svart än, pga. att det finns motspel fortfarande. I det 28. draget är det bättre med ♞d2 pga. att det binder upp de svarta pjäserna som måste försvaras med lite konstlade medel som ♞h4. Det är sedan inte så lätt att se hur svart skall komma ur trycket längs diagonalen e3 till g5. Samtidigt har vit inte försummat några chanser på damflygeln.

**31...♗e7 32.♞c7+ ♗d8**

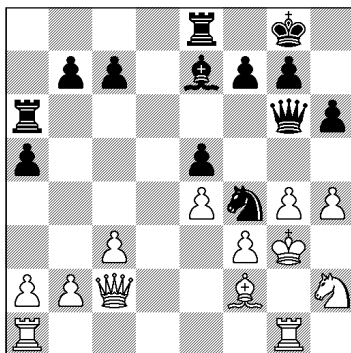
**33.♞xg2!**

Även här hade det varit möjligt med 20. ♖xc5 eller 20. ♖ad1.

**20...♗e7 21.♖h3 ♖a6  
22.♖g1 ♗f6 23.g4 ♗d5  
24.♗f2?**

Svart kommer in med springaren, därför är det bättre att ha kvar löparen på diagonalen c1-h6.

**24...♗f4+ 25.♖g3**



**Red anmärker. 25... ♗f6** avgör direkt.

[25... ♗f6 26.g5 ♗e6 27.♗g4 h5]

**25...♖c6 26.♗a4?**

Svart får in en gaffel

**26...♗e2+ 27.♖g2 ♗xg1  
28.♗xg1**

Här gör jag samma fel flera gånger att jag inte tänker på vad motståndaren gör i nästa drag. Det hade varit bättre med ♖g1.

**28...♗xh4 29.♗xa5 ♗d6  
30.♗d5 ♗f6 31.♗e3 ♖d8  
32.♗b3 ♖d3 33.♗f1 ♗g5  
34.♖e1 h5 35.♗c2 ♖cd6  
36.♖e2 hxg4 37.fxg4 ♗h6  
38.♗c1 ♗xe3 39.♗xe3 ♗f4  
40.♗e1 ♖h6 41.♗g3 ♗xe4+**

**42.♗f2 ♖f6+ 43.♗g1**  
Uppgivet. 0-1

Nu vill jag visa ett parti där jag vann med denna öppning.

VM, Lilla gruppen

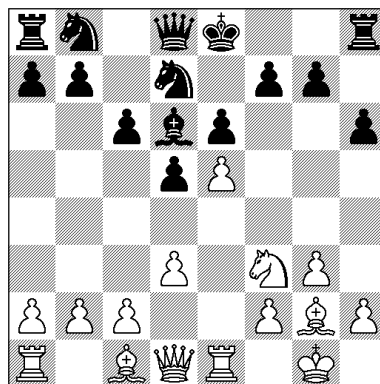
**Vit:** Torreggiani, Giorgio

**Svart:** Persson, Per -Axel

**1.♗f3 d5 2.g3 ♗g4 3.♗g2 c6  
4.d3 h6 5.♗bd2 ♗f6 6.0-0 e6  
7.♖e1 ♗d6 8.e4**

Det är precis samma öppning som förra partiet.

**8...♗xf3 9.♗xf3 ♗fd7 10.e5!**



Idén med draget är att redan i öppningen få en positionell fördel med ett slutet spel samt att kunna angripa med bönderna på kungsflygeln.

**10...♗e7 11.d4 c5 12.c3**

Nu har ställningen kommit över i det som liknar franskt öppning med [1.e4 e6 2.d4 d5 2.e5 c5 4.c3]

**12...cxd4 13.cxd4 ♗c6 14.a3**

Idén är att hindra ♗b4 och ha kvar

När svart är klar med sin utveckling följer typiskt f5. Vit spelar ett par väntedrag, som inte förstärker hans spel

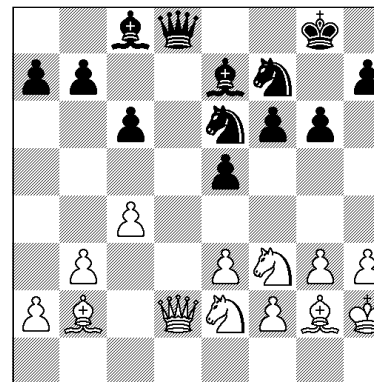
**17.h3 ♗e6 18.♖h2**

[Om 18.♗d2 ♗eg5 19.♗xg5 ♗xg5 20.♖h2 ♗e6 21.♗e3 ♗f7 22.a3 ♗b6= /Fritz 8]

**18...♗d7 19.e3**

Riktat mot ♗d4. Vit vill kunna frigöra ♗f3

**19...♖d8 20.♗e2 ♗c8 21.♖xd8+ ♗xd8 22.♗d2**



Hur kan svart fortsätta att stärka sin ställning? Capablanca menade att utvecklingen inte är klar förrän damen centraliserats. Mindes detta och drog

**22...♗d6**

Där står hon fint och kastar blickar mot vits kung, samtidigt som hon håller i e-bonden. Idyllen blir för mycket för vit.

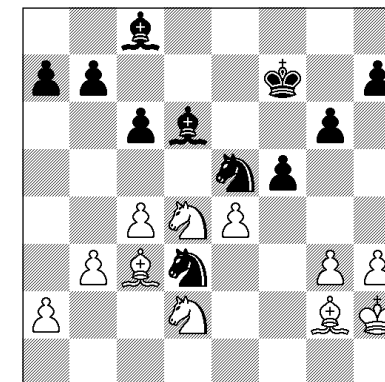
**23.♗xd6 ♗xd6 24.♗d2 ♗c5**

Hotar en gaffel. Vit har ett antal svaga fält bakom sitt centrum.

**25.f4?! ♗d3 26.♗c3 f5=**

Här erbjuder jag remi. Tycker mig ha minst utjämning, samtidigt som avbyten av bönder bara hjälper mig att centralisera fler pjäser. Jag ser inga svagheter i den svarta ställningen som vit kan angripa. Men.

**27.fxe5 ♗fxe5 28.e4 ♖f7  
29.♗d4**



Det är nu vår vördade lagledare lite ursäktande säger att jag måste vinna partiet. Jaha! Hur då? tänker jag och tittar på brädet. Plötsligt upptäcker jag det drag som centraliseringen av damen så att säga bäddade för.

**29...f4! 30.gxf4 ♗xf4 31.h4**

Räddar en bonde, men efter **31...♗ed3**

Hotar redan mattkombinationer med ♗e2+ osv.

**32.♖g1**

Nu gäller det att förbereda c5.

**32...♗e7 33.♗2f3 c5 34.♗b5 a6**

**35.♗a7 ♗e2+ 36.♖f1 ♗g3+  
37.♖g1=**



Vit bjuder remi, det är lite kort om tid. Jag har redan gett upp hoppet om att få sova mer idag, så istället följer

**37...♔d7 38.♖h2 ♘xe4**

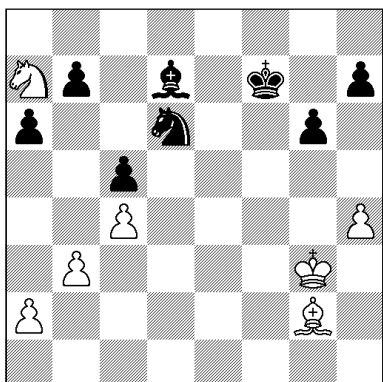
Hade sett en ställning jag ville uppnå efter pjäsbytena.

**39.♘e5+ ♘xe5 40.♔xe5 ♔d6!?**

**41.♔xd6**

[41.♔xe4? ♔xe5+ 42.♖g2 ♔b8]

**41...♘xd6 42.♖g3**



Vit har en sorglig springare, men hinner jag gå och ta den? Vit kan snabbt bryta upp "stallet" med a3, b4 etc. Valde

**42...♖f6**

[Tyckte inte om 42...♔e7 43.♖f4 ♔d8 44.♔e5 ♖c7 45.♔d5!]

**43.♖f4 h6 44.b4!?** **g5+**

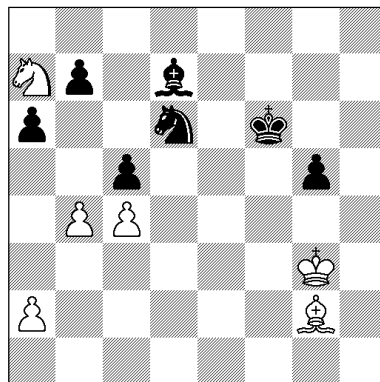
**45.hxg5+ hxg5+**

Efter vits nästa drag tog jag mig en lång funderare. Jag ville hitta ett enkelt sätt att vinna, utan taktiska motchanser. Löpare och g-bonde skulle få finnas kvar. Det blev en slags avvecklings- och

centraliseringskombination. Kungen mot centrum!

**46.♖g3**

Vad gjorde svart för att få kungen i spel?



**46...♘c8!?** **47.♘xc8 ♔xc8**

**48.bxc5 ♖e5 49.c6 bxc6**

**50.♔xc6 ♖d6**

Så här långt hade jag sett. Nu kanske en bättre spelare än jag kan avgöra om vit har remichanser?

Svart vill erövra a2-bonden som har lämnats åt sitt öde. Det spelades:

**51.♔e8 ♖c5 52.♖f7 ♖b4**

**53.♖f3 a5 54.♖g3?!?**

Ger svart enkelt spel. [54.♔e3 ♔a6 55.♔d4 g4 56.c5 g3 57.♔d5 ♖f1 och svart vinner efter g2]

**54...a4 55.a3+**

[55.♔d5 eller liknande följs av

55...a3 och ♖c5, ♔a6, ♔xc4]

**55...♖xa3 56.c5 ♖b4 57.c6 ♖c5**

**58.♔e8 a3**

En sista finess

**59.♔d7 a2 60.♔xc8 ♖xc6**

Uppgivet. 0-1

## Nybörjare i SS Manhem

av Giorgio Torreggiani

Jag vill med denna artikel uppmuntra de som nyligen har börjat i klubben samt har en del förlust partier bakom sig.

Jag förlorade själv en hel del partier när jag började spela i Manhem. Det är inte lätt att vinna mot rankade spelare som spelat en längre tid och har mera erfarenhet än du själv. Jag vill visa ett parti där jag själv gjorde fel i partiet men där det fanns möjlighet att vinna. Detta för att speciellt nybörjare kan lära sig att det lönar sig att fortsätta. Dessutom har jag vunnit flera partier i Lilla VM. Tidigare har jag spelat blyxt samt studerat schack så jag är inte helt grön.

VM, Lilla gruppen

**Vit:** Torreggiani, Giorgio

**Svart:** Malbert, Karl

**1.♘f3 d5 2.g3 ♘f6 3.♔g2 ♔g4**

**4.d3 h6 5.♘bd2 e6 6.0-0 ♔c5**

**7.e4 ♘bd7 8.♖e1**

Detta är en öppning som kallas kungsindisk attack. Det är en dynamisk öppning där det är viktigt att tänka på att det är en långsiktig strategi som ligger bakom denna öppning. Det är viktigt i schack att inte gå för snabbt fram, pga. att motståndaren då kan få motattack.

**8...dxe4 9.dxe4**

Planen är att det senare är möjligt att placera en springaren på f5. Jag vill därför behålla springarna, eftersom de är starka i denna öppning.

**9...e5 10.c3 a5 11.♖c2 0-0**

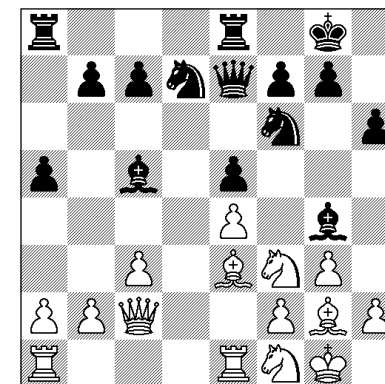
**12.♘f1 ♖e8**

Planen är att kunna sätta springaren på e3, eller kanske på h2.

**13.♔e3**

I stället för ♔e3 kunde jag också spelat ♘e3. Kanske hade det varit bättre med ♔xc5!

**13...♖e7**



**14.h4?!**

Detta är ett tveksamt drag eftersom fältet på g4 blir svagt. Det hade varit bättre att spela h3.

**14...♖e6 15.♘1h2 ♔h3**

**16.♖h1 ♔xg2+ 17.♖xg2 ♘g4**

**18.♘xg4 ♖xg4 19.♘h2 ♖g6**

**20.f3**



det första partiet på tid i en remiställning, efter att ha stått på vinst länge men gjort ett feldrag i slutspelet. I det andra partiet höll han, med viss möda, remi. Tidsvinsten i parti ett förstärker bilden av att schack inte bara är en sport som kräver psykiska färdigheter utan att även fysiken är viktig då Joel hade ett lite skarpare löpsteg än Bengt över storbrädet, vilket slutligen avgjorde partiet.

Bland andra aktiviteter kan nämnas att i Manhems knattecup, där våra duktiga 10-åringar gör upp i en cup på storbrädet, segrade i år Arvin Bahmani efter att ha slagit Levi Le i finalen. I Nordstadsblixten, en blyxtturnering öppen för alla, så segrade Manhems blixträv Said Outgajjouft på 15 poäng av 15 möjliga! Nordstans pensionärsmästare blev Åke Ekener och i en klocksimultanmatch mellan Claes-Göran Olausson och våra starkaste juniorer så vann juniorerna en knapp men klar seger. Det bådär gott för framtiden. En annan ”säker succé” varje år är uppvisning i blindschack mot Nordstadsbesökarna (som spelar på storbrädet). I år debuterade Victor Nithander som blindschackspelare och gjorde det utmärkt. Tre segrar av tre möjliga blev resultatet, vilket imponerade stort på besökarna. En annan som imponerade stort, i vanlig ordning, var Ragna Löfgren som spelade simultan mot besökarna på uppemot 14 bräden åt gången, med stadig påfyllning av nya spelare hela tiden. Ragna utgör ett utmärkt exempel på att schack inte är en ”gubbsport” där gammal alltid är äldst.

Sammanfattningsvis så var arrangemanget lyckat. Inte bara visade vi upp schacket och vår förening utan vi fick också nya medlemmar. Några dagar senare drog en nybörjarkurs igång med intresserade som hört av sig i samband med Nordstadsdagarna. Dessa personer är naturligtvis varmt välkomna till klubben och jag önskar dem lycka till i spelandet framöver.

För dig som inte varit nere på Nordstadsdagarna tidigare så kan jag varmt rekommendera ett besök kommande år. Vill du hjälpa till? Hör då gärna av dig till undertecknad! All hjälp är, som alltid i en ideell förening, ytterst välkommen!

## Svaga fält

av Said Outgajjouft

Detta partiet försöker illustrera två saker. Hur man skapar svagheter på vissa fält samt hur man utnyttjar en terrängfördel. Kommentarer till partiet vänder sig framförallt till spelare med en rating från 1500 och lägre.

Allsvenskan Div. 4 Grupp 16  
SS Manhem 8 - Bosna SK 2

**Datum:** 2003-03-02

**Vit:** Brankovic, Mustafa

**Svart:** Outgajjouft, Said

**1.e4 ♘f6 2.e5 ♘d5 3.♙c4 ♘b6**

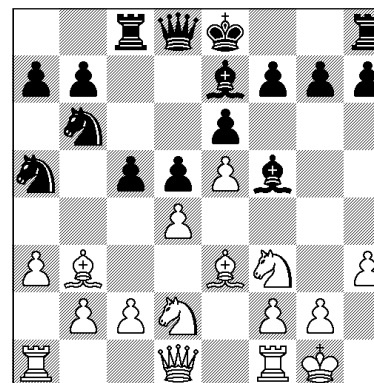
**4.♙b3 ♘c6 5.d4 d5 6.a3**

c3 hade nog varit ett bättre alternativ. [6.c3 f6 7.♙c2 ♙e6]

**6...♙f5 7.♘f3 e6 8.♙e3 ♙e7**

**9.h3 ♞c8 10.0-0 ♘a5**

**11.♘bd2 c5**



I partiet spelade vit c3 i denna ställning. Ett förmodligen bättre och

intressantare alternativ för vit hade varit att slå bonden på c5.

[12.dxc5!? ♙xc5 13.♙xc5 ♞xc5  
14.♘d4]

**12.c3**

Efter att ha mobiliserat mina pjäser så behöver jag en strategi och här tog jag en funderare för att utforma en. Eftersom jag hade utvecklat min vitfältslöpare utanför bondekedjan bestämde jag mig för att eliminera vits vitfältslöpare samt att fixera motståndarens bönder på damflygeln på svarta fält. Nästa steg i planen är att öppna upp b-linjen för mina tunga pjäser (torn och dam). Min vitfältslöpare kommer om några drag att dominera dom vita fälten och därmed även nyckelfältet b1 vilket därmed hindrar vit från att ta upp kampen om b-linjen. Det var min strategi som jag kommer att arbeta efter dom närmaste dragen.

**12...♘xb3 13.♘xb3 c4**

**14.♘bd2 ♞d7 15.♙g5 ♙f8!**

Varför var detta draget så bra kan man undra. Att jag tycker att det är bra beror på tre saker.

Huvudorsaken är att jag vill behålla min svartfältslöpare som motvikt mot vits bönders kontroll av dom svarta fälten på damflygeln (d6, c5, b4 fälten). Därmed blir jag inte lika

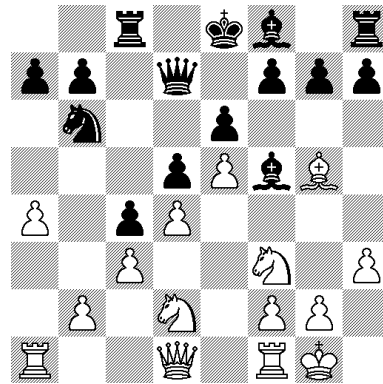
sårbar ifall vit skulle lyckas få in en pjäs innanför min försvarsmur (skräckscenariot vore att se en vit häst på d6) då jag har möjligheten att slå den med min löpare.

Den andra orsaken är att jag har terrängfördel och då skall man inte bytta pjäser utan istället låta motståndarens pjäser slås om utrymmet. Kärnan i terrängfördel är att ens egna pjäser kan leva i harmoni med varandra medan motståndarens pjäser får kämpa för sitt utrymme och blir efter ett tag ovänner med varandra när dom till slut måste slås om samma fält.

Den tredje orsaken är att vits svartfältslöpare i nuläget är en dålig löpare. Med andra ord har löparen inget att angripa och dess rörlighet hämmas av vits egna bönder på damflygeln. På samma sätt kan man hävda att min svartfältslöpare inte heller är bra då den biter i granit på damflygeln. Men min löpare har en funktion (att balansera upp vits bönders kontroll av dom svarat fälten på damflygeln) medan vits svartfältslöpare för tillfället saknar en funktion.

Fritz8 tycker om följande variation:  
[15...♙xg5 16.♘xg5 ♘a4  
17.♖a2 ♚b5 18.♚a1 ♙c2  
19.♚c1 ♙d3 20.♖e1 ♖c6

21.♖e3 ♙g6]  
**16.a4**



**16...a5?**

När man stressar iväg på en utflykt är det lätt hänt att man glömmer något. Här glömde jag kvar min b-bonde! Skulle ha stannat upp en stund och kommit ihåg Nimzowitschs regel om att Kandidaten alltid har företräde (skall gå först) och i mitt fall är b-bonden kandidaten som skall spränga ett hål i vits bondekedja. Så rätt teknik skulle ha varit att flytta undan hästen sedan spela b6, a6, b5 osv.

**17.♘h4 ♙d3**

Naturligt drag eftersom min vitfältslöpare för tillfället är en av brädets bästa pjäser och därmed ingen pjäs som jag byter frivilligt.

**18.♖e1 h6 19.♙e3 ♙e7**

**20.♘hf3 ♙h7 21.♘h2 ♙g6**

**22.♘df1 ♖c7 23.♙d2 0-0 24.f4**

## Nordstadsdagarna 2004

av Anders Pettersson

Strax efter nyår, 2-5 januari, genomförde Manhem traditionsenligt sitt PR-evenemang för schacket, de så kallade Nordstadsdagarna. Sedan början av 80-talet har klubben visat upp schacket och sin verksamhet i centrala Nordstan. Åtskilliga besökare har genom åren passerat och fångats av vårt fantastiska spel och vad det kan erbjuda.

I år ansvarade för första gången undertecknad för arrangemangen sedan Mats Eriksson hållit i trådarna de senaste 10-tal åren! Det är svårt att föreställa sig hur mycket som det faktiskt finns att göra med ett arrangemang av detta slag och jag har under arbetet haft stor hjälp av Mats tidigare erfarenheter samt av de funktionärer som bidrog under genomförandet och förberedelserna. Utan deras fantastiska insats så hade dagarna inte blivit av! En annan viktig samarbetsparter i sammanhanget är naturligtvis Nordstan som hjälper till med praktiska arrangemang och varje år hälsar oss välkomna tillbaka.

Programmet i år liknade det som varit tidigare år, även om det var en liten ökning i det totala antalet aktiviteter. Målet med dagarna är att visa upp klubbens olika verksamheter, junior och senior, elit och bredd. Traditionellt sett så lockar alltid spel på vårt gamla trogna storbräde (över 20 år gammalt) alltid mycket publik. Det är inte alltid så noga vilka som spelar, bara det händer nåt så stannar folk till. Tyvärr drabbades klubben av sabotage under den första natten då två delar av storbrädet blev stulna! Man kan verkligen fråga sig vad man har för nytta av två åttondelars schackbräde storlek ca 5x5 meter, men stulet blev det i alla fall. Efter effektivt detektivarbete så kunde en åttondel återföras medan den andra delen är borta för alltid. Tyvärr fick det vissa konsekvenser på utseendet av brädet under de resterande dagarna. Det hela fungerade dock, men ett nytt storbräde kommer att inhandlas för kommande år.

Den kvalitetsmässiga höjdpunkten, ur ett schackperspektiv, blev ”Manhems mästartmöte”, där Joel Åkesson gjorde upp med IM Bengt Svensson från Kamraterna i en match på storbrädet i två halvtimmepartier. Joel tog hem det hela med 1½-½ efter att han vunnit

begränsade. Följden blev att människor utan föreställningar om att de är schackpjäser, eller några andra spelmarkörer för den delen, inte lade lika mycket märke till löparen som ifall den varit exempelvis en kung, och nödgats ta ett enda steg åt gången.

En ovanligt solig höstdag beträddes torget av en nyanländ beteendevetare som hade för avsikt att öppna klinik i staden, dit folk med abnorma beteenden kunde vända sig av den händelse att de eller deras omgivning tröttnat på just abnormiteten i deras beteende. Beteendevetaren, som ju var van att studera märkliga beteenden, upptäckte snart löparen, som sin vana trogen stillsamt sneddade över torgets svarta fält. Nykomlingen beslutade sig hastigt för att samspråka med utövaren av det otvivelaktigt abnorma beteendet.

- Jag har lagt märke till att du undviker vita gatublock. Detta beteende tycks mig märkligt, och jag vet vad jag talar om ty jag är beteendevetare, sade nykomlingen.

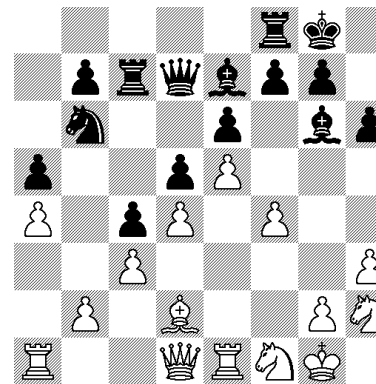
- Jag är en svartlöpare, genmålde löparen, och min enda möjliga förflyttning är diagonal.

Liksom beteendevetaren tänker du

kanske nu att en dylik förflyttningsregel kan överträdas liksom en okunnig vegetarian förbiser gelatin i somligt godis. Men icke. Människor hittar på levnadsregler baserade på ideologiska, religiösa eller andra grunder, och reglerna har som syfte att förenkla livet. Spelreglernas syfte är däremot att definiera spelet. Ett regelbrott blir sålunda otänkbart ty spelet då förlorar sin definition: det upphör att existera.

Beteendevetaren, som var en medioker schackspelare, knuffade plötsligt till löparen som tappade balansen och landade - på en vit ruta! Människan som trodde att den var en löpare tjöt som plågad av helveteskval, men när den snart märkte att världens undergång inte ännu var förestående lugnade den sig och tackade tårögd nykomlingen som bragt den ur vanföreställningen att ha varit en schacklöpare.

Beteendevetaren försäkrade att detta varit ett rent nöje och avlägsnade sig, optimistisk om sin framtida karriär, från torget. Den före detta löparen njöt och strålade. Den var ingen löpare begränsad av avigt sneddande. Den var en dam.



Mina senaste drag har varit planlösa eftersom dåligt taktiskt utförande (drag 16) hade fördärvat min ursprungliga plan. Nu tänkte jag fram en ny. Jag måste få min vitfältslöpare till e8 så att jag kan eliminera a-bonden och sedan använda mig av min ursprungliga strategi. Allra helst skulle jag vilja ha min f-bonde på f5 men att flytta den två steg skulle provocera fram ett passant slag vilket vit måste genomföra för att skapa motspel. Därför försöker jag istället smyga upp bonden till f5 genom att först spela f6 vilket har en fördel att motståndaren även måste fundera om jag planerar att slå på e5.

**24...f6 25.♞e3?**

Nödvändigt var att slå på f6 (exf6) för att skapa motspel på kungsflygeln och min e6 bonde blir också en svaghet för vit att arbeta på. Efter f5 (25...f5) blir det mycket svårare för vit att skapa motspel på kungsflygeln, eftersom motspel

måste skapas genom g4. Fritz föreslog följande variant:  
[25.exf6 ♟xf6 26.♞g4 ♞f7  
27.♞e2 ♞c6 28.♞xf6+ ♞xf6  
29.♟c1 ♟d3 30.♞h5 ♞d7]

I partiet hade jag istället spelat 26...♟e8 eftersom det var därför jag spelade f6 till att börja med.  
[25.exf6 ♟xf6 26.♞g4 ♟e8  
27.♞e2 ♞c6 28.♞xf6+ ♞xf6  
29.♞h2 ♞d6 30.♞g4 ♞f5  
31.♞f2 ♞xa4 32.♞g3 ♟h7]

Det passiva alternativet att försöka försvara a4 bonden fungerar inte heller. [25.♞a2 ♟e8 26.♞c2 ♞xa4 27.♞ea1 b5]

**25...f5 26.♞g3 ♟e8 27.♞f3 ♟h5  
28.♞c2 ♟e8 29.h4**

Nu är det spel på ena planhalvan resten av partiet eftersom g4 inte alls fungerar längre. Vid g4 slår man bara bonden (fxg4) och har tryck mot f4 bonden samtidigt som man garderar svagheten på g7 genom att placera dom tunga pjäserna längst sjunde raden samt svartfältslöparen på f8.

**29...♞xa4 30.h5 b5**

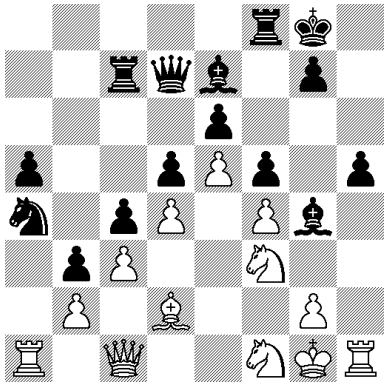
Till Kandidatens stora glädje får den äntligen röra på sig. Så kandidaten är :) på chatspråk.

**31.♞h3 b4 32.♞h4?**

Förlorar en bonde

**32...b3 33.♞c1 ♟xh5**

**34.♞f3 ♟g4 35.♞h1 h5**



Stänger kungsflygeln för gott med idén g6. Man kan tycka att vitfältslöparen blir dålig men jag resonerar som så att hästen som stänger inne den inte heller påverkar spelet och flyttar den kan löparen spela runt till e4-b1 diagonalen. Vid ♖h2/e3 med idén ♖xg4 så planera jag att slå med f-bonden (fxg4).

**36. ♖h4 ♕f7**

Maximalt utnyttjande av alla pjäser. Kungen kommer att få ansvara för försvaret av g6 och e6 bönderna medan resten av svart pjäser koncentrerar sig på genombrott längst a-linjen.

**37. ♖e3**

Offret på b2 hade nog varit starkare än det draget som jag gjorde i partiet.

[37... ♖xb2 38. ♖xb2 ♖a7

39. ♕c1 a4 40. ♖f2 a3 41. ♖f3 ♕xf3

42. ♖xf3 g6]

**37...g6 38.g3**

Stänger permanent inne svartfältslöparen innanför vits

bondekedja. Annars kanske man kunde ha försökt aktivera den via e1-h4. Nu är dess enda vettiga plats på c1 för att försvara b2/a3.

**38...♖a7 39.♕f2 ♖b6 40.♖f3 a4 41.♖g5+**

Som jag nämnde i mitt 15 drag sparade jag svartfältslöparen just för ett sådant tillfälle att kunna byta den mot en häst som kommer innanför min försvarsmur. Efter bytet kommer vits andra häst inte ha några fält överhuvud taget att hoppa in på och förpassas därmed till åskådarläktaren resten av partiet. Ett bättre försök hade varit att spela en häst till f3 och den andra till h3 för att sedan hoppa in på g5. Men då hade jag reagerat när hästarna befinner sig på f3 och h3 genom att byta av en av hästarna mot min vitfältslöpare för att förhindra en etablering av en häst på g5.

**41...♕xg5 42.fxg5 ♕g7**

Ifall f-linjen öppnas upp. (♖xg4 fxg4).

**43.♖g2 ♖a8 44.♖f4 ♖c7**

**45.♖g1 ♖b5 46.♕c1 ♖fa8**

**47.♖e1 a3 48.bxa3 ♖xa3**

**49.♕xa3 ♖xa3 50.♖b1 ♖a2+**

**51.♕e3 ♕f7**

Frigör damen.

**52.♖f1 ♖d8 53.♖f2 ♖xf2**

**54.♖xf2 ♖a2 55.♖e1 ♖a5**

## Löparen

av Karl Malbert

Det var en människa. Liksom alla människor hade den sina egenheter. Den kanske mest säregna av dem, åtminstone för en utomstående, torde vara att den trodde sig vara en schacklöpare.

Människans mycket hängivna tro på sig själv som en diagonalgående schackpjäs hade, kanske som många andra kontroversiella föreställningar, sin upprinnelse i uppväxten. En mycket närstående medmänniska hade, för det vid denna tidpunkt mycket unga löparämnet, berättat om det vindlande schackspelet, till en början utan att visa bräde och pjäser, och dess mer eller mindre svekfulla invånare. Läromästaren talade om ondsinta tornframstötter, majestätiska damförflyttningar och snirkliga springardrag, inför den kunskapsörstande eleven, men också om nödvändiga pjäsallianser, hisnande offerkombinationer och den rusiga segerns sötma.

Läromästarens bortgång under en mystisk våtmarksexpedition påverkade människan djupt. Den drog sig hastigt undan sin samtid och levde knappt alls innan sanningen om läromästarens sista

drag fyllde dess tomrum med förödande kraft: Den var blott ett don för mästarens överlägsna medvetande, en pjäs i mästarens största parti; en löpare. Den sneddade hoppfull iväg mot bebodda trakter.

Den finurliga löparen, så hade mästaren benämnt den, sågs ofta av förbipasserande människor på ett torg där de halvmeterskvadratiska gatublocken i vitt och svart var ordnade som ett gigantiskt schackbräde. Att löparen föredrog denna plats framför andra är inte svårt att förstå, att röra sig diagonalt förutsätter något man kan förhålla sig diagonalt till. Torget tillhandahöll löparen dess begränsade rörelsefrihet, de svarta gatublocken, och löparen var tacksam härvidlag inväntande mästarens väl övervägda instruktioner.

Av schackspelets pjäser är det rakgående tornet, den rak- och diagonalgående damen samt den diagonalgående löparen i sina förflyttningar obegränsade, under förutsättning att brädets fält är fria, till skillnad från springaren, bonden och kungen, vilkas förflyttningar är

Said rekommenderar 23. ♖c3+ med trolig vinst.

23. b4+ ♘xb4 24. ♚xh4 ♜hxe8

25. ♜ab1 ♘a6 26. ♚d4 b5

27. ♚xa7 ♜b8 28. ♚xd7 ♔xa4

29. ♚d4+ ♔a5 30. c4 ♚c5

31. ♚d2+ b4 32. a3 ♜ed8

33. axb4+ ♘xb4 34. ♚c3 ♔a6

35. ♜e5 ♘a2 36. ♜a1 ♜d1+

Uppgivet. 0–1

### Slutställning KM-gruppen 2003

		1	2	3	4	5	6	7	8	9	10	Σ
1	Anders Pettersson (1930)	*	½	½	1	0	½	1	1	1	1	6½
2	Mats Wellin (2233)	½	*	½	½	1	0	1	1	½	1	6
3	Sebastian Nemeth (1939)	½	½	*	½	1	1	½	1	0	½	5½
4	Victor Nithander (2159)	0	½	½	*	½	1	½	1	1	½	5½
5	Mattias Lundström (2127)	1	0	0	½	*	1	1	0	1	1	5½
6	Henrik Axelsson (2086)	½	1	0	0	0	*	½	1	1	1	5
7	Markus Frisk (1987)	0	0	½	½	0	½	*	1	1	½	4
8	Björn Holmgren (1946)	0	0	0	0	1	0	0	*	1	1	3
9	Erik Karlsson (1666)	0	½	1	0	0	0	0	0	*	½	2
10	Richard Nilsson (1991)	0	0	½	½	0	0	½	0	½	*	2



56. ♜c1 ♚a3 57. ♜b1 ♜c2

Med idén b2.

58. ♜a1 ♚b2 59. ♜a7+ ♔e8

60. ♘xd5

Desperata försök skulle ha gjorts mycket tidigare då dessa hade haft större chanser att lyckas. Nu är det alldeles för sent.

60...exd5??

Här hade jag stängt av räknemaskineriet och reagerade reflexmässigt på vits drag. Därmed missade jag en mattkombination.

Att sluta räkna när man tycker att man har en vunnit ställning tror jag är ett av schackets vanligaste misstag.

[60... ♜e2+ 61. ♔f4

(61. ♚xe2 ♚xe2+ 62. ♔f4 ♚e4#)

61... ♚d2+ 62. ♚xd2

(62. ♘e3 ♚xe3#)

62... ♜e4#]

61. ♜a8+ ♔e7 62. ♜a7+ ♔d8

63. ♜a8+ ♔c7 64. ♜a7+ ♔b8

Uppgivet. 0–1

### Slutsats

Schack är en kampsport! I likhet med alla kampsporter så är det två faktorer förutom skicklighet som framförallt är avgörande. Det är viljan att kämpa samt att man tar initiativ. Att passivt avvakta vad motståndaren gör brukar i regel sluta med ett nederlag.

I partiet fick jag känslan att vit inte hade kämparglöden tänd denna dag vilket tog uttryck i avvaktande drag för att se vad svart planerar. I schack är passivitet farligt utan man måste hela tiden sträva efter aktivt spel. Står jag själv i valet mellan att behöva försvara mig passivt eller offra en bonde för att få aktivitet så väljer jag det senare. När man står passivt hotar man sällan något och det innebär att motståndaren kan göra småfel utan att det har någon större betydelse.

I partiet var det således vits sammanlagda passivitet som fällde avgörandet. Framförallt det missade tillfället att försök aktivera sig i 25 draget genom att slå på f6. Efter det draget får vits pjäser slåss om utrymmet och pjäserna som förlorar förpassas till avbytarbänken.

Det är också viktigt att man i öppningen har en plan hur man vill gruppera sina bönder och pjäser. I

partiet fick jag intrycket att vit saknades detta framförallt var det den snabba pjäsföringen som gav mig det intrycket. Jag är den första som kan erkänna att jag slarvar med detta själv i bland, vilket innebär att man senare kan ångrar tidigare gjorda drag. Avsaknaden av en planerad uppställning kan leda till att pjäserna i början av mittspelet kan vara okoordinerade med varandra. Så istället för att följa en mittspekplan måste man ägna de första dragen i mittspelet till att koordinera sina pjäser.

Vid vilka tillfällen är det då lämpligt att fundera ut en plan? Eftersom man har en begränsad tid kan man inte stanna upp och fundera ut en plan hela tiden. Jag anser man skall tänka ut en plan när ett av följande två tillfällen inträffar:

- När man kommer ur teorien
- När en plan kör fast. Kan beror på tre orsaker:
  - Man är tvungen att avbryta sin plan pga. vad motståndaren gör.
  - Dåligt teknik utförande av planen.
  - Man kan ha valt en felaktig plan från början.

När man tar fram en plan bör man även fundera på vilka planer som motståndaren kan tänkas att använda sig av. Detta underlättar när man skall utföra planen eftersom man då kan ha en strategi för hur man skall hantera motståndarens drag.

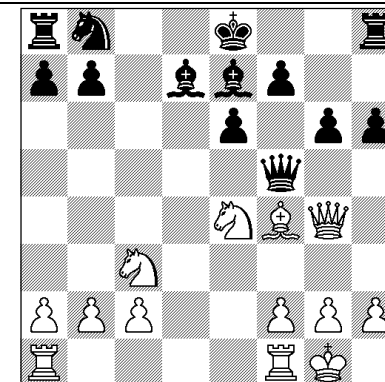
Om man inte kan komma på en egen plan kan man alltid försöka fundera på vilka planer motståndaren kan tänkas utföra. Därmed kan man ta fram en anti-plan, som syftar till att försöka förhindra motståndarens plan.

I paritet körde min plan som jag utformade i drag 12 fast på grund av dåligt teknik (lät inte kandidaten gå först) vid drag 16. Här skulle jag funderat ut en ny plan, men i partiet tog det en stund innan jag kunde acceptera att jag själv hade förstört min plan. Det resulterade att jag istället flyttade runt pjäserna planlöst ett tag (drag 16-24). Detta kunde min motståndare ha utnyttjat om han själv hade spelat efter en plan. Men vid drag 24 kom jag på en ny plan att försöka erövra a-bonden och sedan gå tillbaks till min ursprungliga plan. Denna plan använde jag mig utav resten av partiet.

## Okända mästare

av Peder Gedda

I "Okända mästare" presenteras här Boris Kostić (1887-1963) från Serbien, som större delen av sitt liv var professionell schackspelare. Hans specialitet var blindschacksföreställningar och vid ett tillfälle i New York 1916 lyckades han vinna 19 partier av tjugo, det sista remi.



Här följer ett parti mot Erich Cohn, född 1884. Kanske även han hade nått en viss berömmelse om inte första världskriget, under vars sista år han stupade, hade kommit emellan.

**Plats:** Carlsbad

**Datum:** 1911

**Vit:** Cohn, Erich

**Svart:** Kostic, Boris

**1.e4 e6 2.d4 d5 3.♖c3 ♜f6 4.♙g5 ♙b4!**

Vanligare är kanske i dag 6.♙d2, men jag är benägen att ge draget ett utropstecken.

**6...♞e4 7.♙g4**

Kanske 7.♙f1 är att föredra.

**7...g6 8.♙d3 c5 9.♙xe4 dxe4**

**10.dxc5 ♜d4 11.♞ge2 ♜xe5**

**12.0-0 ♙xc5 13.♞xe4 ♙e7**

**14.♞2c3 ♙d7 15.♙f4 ♜f5**

Rickard Dave skulle föredragit dambyte.

**16.♙g3 ♞c6 17.♞fe1 0-0-0**

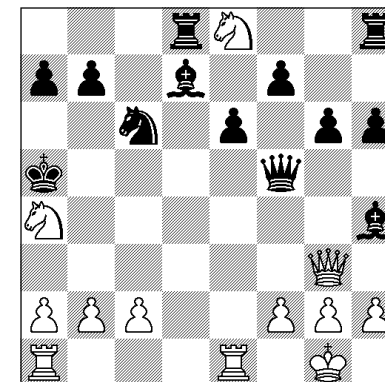
Ser kanske inte så bra ut. Här finns nog utrymme för en förstärkning.

**18.♙d6 ♙f6 19.♙c7**

Ser väl ut att vara OK, men Said Outgajjouft anger 19.♙b8 som starkare.

**19...♙h4 20.♞d6+ ♜xc7**

**21.♞e8+ ♜b6 22.♞a4+ ♜a5**



23.♞dg1 ♖xb3+ 24.♖xb3 ♙f3  
25.g5 ♙e7 26.h5!

Enda chansen! För att ha en chans att vinna är vit tvungen att satsa allt framåt.

Alternativet

[26. ♞h3 ♙d5]

är mycket obehagligt för vit.

26...♙xh1?

Markus faller för frestelsen att ta tornet. Emellertid så behövs löparen för att försvara den egna kungen. Efter textdraget är partiet över medan ♙xh5 förmodligen vinner för svart, även om det i praktiskt spel kan vara lurigt. Några varianter:

[26...♙xh5 27.♞c4! (27.f4

♞af8 28.♞xh5+ (28.f5 ♞xf5

29.♞xh5+ gxh5 30.♞xf5 ♞xb3-+)

28...gxh5 29.♞h1 ♙g7

Och svart kommer undan.)

27...c5! 28.d5 (28.♞f7 cxd4

29.♞xh5+ gxh5 30.♞xh5+ ♙g7

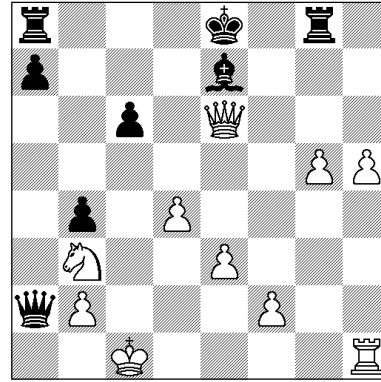
Och svart ser ut att klara sig.)

28...♞ad8♣]

27.♞xh1 ♙g7 28.♞xg6+ ♙f8

I denna ställning greps jag för en kort stund av panik. Skulle den svarta kungen lyckas fly i säkerhet? Efter ett par minuters funderande hittade jag till sist vinsten för vit.

29.♞f5+ ♙e8 30.♞e6!!



En underbar ställning! Trots att svart har ett helt torn mer är han förlorad. Alla vits pjäser står på bra rutor. Medan ingen av svarts pjäser gör något. På e6 garderar damen springaren på b3, hotar tornet på g8, hotar bonden på c6 samt binder upp löparen på e7. Så mycket mer nytta kan man knappast begära att en pjäs ska göra.

30...♞xg5 31.h6

Svart kan inte förhindra att den vita bonden går raka vägen ned i ny dam.

Uppgivet. 0-1

Jag kunde andas ut. KM-titeln var i hamn!

Se sidan 21 för tabell över KM-gruppen 2003

## Partiet som avgjorde KM

av Anders Pettersson

I höstas spelades traditionsenligt det kunde jag till och med vinna Manhems klubbmästerskap. I den med de svarta pjäserna, vilket högsta gruppen, KM-gruppen, inträffar väldigt sällan. Inför sista lyckades undertecknad knipa rondens var det upplagt för en väldigt spännande rond där "allt kunde hända". Jag och Mats Welin stod på 5,5 poäng. Sebastian Nemeth hade 5 poäng och Mattias Lundström och Victor Nithander stod på 4,5 poäng. Både Mattias och Victor vann komfortabelt medan Sebastian och Mats spelade en inbördes remi. Det gjorde att mitt parti mot Markus Frisk skulle avgöra turneringen och jag ville naturligtvis väldigt gärna vinna, eftersom jag då skulle vinna turneringen ensam, medan remi skulle leda till särspel (mot Mats Welin) och en förlust skulle innebära att jag skulle falla i resultatlistan. Partiet är kanske inte det bästa rent kvalitetsmässigt som jag spelade i turneringen med det är utan tvekan det mest kampfyllda.

anamma Karpovs gamla beprövade 70-tals taktik, spela på vinst som vit och nöja sig med remi som svart (lättare sagt än gjort men i alla fall). Jag fick lite av en drömstart i turneringen och efter fyra ronder hade jag "100 %", vilket innebar två remier av två som svart och två vinster av två som vit. Det kunde inte kännas bättre och efter

Klubbmästerskapen

**Datum:** 2003-12-02

**Vit:** Pettersson, Anders

**Svart:** Frisk, Markus

**1.d4 d5 2.c4 e6 3.♖c3 ♗f6**

**4.♙g5 ♙e7 5.e3 0-0 6.♗f3 ♖bd7**

Efter att ha coachat Markus under hans JSM-spel i somras så kände jag innan partiet att jag hade en



ganska bra koll på vad han spelade och vilka typer av ställningar han föredrog etc. Jag hade innan partiet bestämt mig för att spela 1.d4 och hoppades på just denna ställning. Markus berättade för mig efteråt att han varit mest rädd för att jag preppat en variant mot hans huvudförsvar i Sicilianskt. Det gjorde att vi båda kände oss nöjda vid det här laget.

### 7. ♖c2!?

Detta är den s.k. Rubensteinvarianten som jag spelat tidigare med stor framgång. Fördelen med varianten är att vit på ett enkelt sätt kan spela på vinst, vilket naturligtvis passade bra för mig med tanke på att jag behövde vinna partiet.

### 7...c6?!

I denna ställning anses c5 vara det rätta (enda?) motmedlet mot varianten. Även efter c5 kan vit spela lång rockad. Ett annat möjligt svarsdrag för vit är ♖d1, som enligt min mening är alldeles för mesigt.

### 8.0-0-0 ♖a5

Det naturliga draget för svart att spela i denna ställning. Eftersom det är rockad åt olika håll gäller devisen "först till kvarn får först mala" eller som en gammal tränare sa till mig. "Den som anfaller i schack vinner nästan alltid."

### 9.h4

Bara för att man ska anfalla så innebär det inte att man ska undvika att försvara sig. Textdraget är förmodligen inte den bästa i ställningen efter som bonden på a2 kan bli svag. Ett betydligt säkrare val var förmodligen ♖b1.

### 9...dxc4

Svart väljer att direkt försöka sätt tryck på vit och damflygeln. Jag tror dock att draget är lite förhastat eftersom det hjälper vit att utveckla en pjäs "gratis" samtidigt som svart inte har fått ut sina pjäser riktigt. Här ser man tydligt nackdelen med draget c6, som inte gör någon nytta i ställningen. Tänk dig samma ställning med den svarta bonden på c5 istället och genast finns det mycket bättre möjligheter för svart att få fart på pjäserna.

### 10. ♗xc4 b5 11. ♗d3!

Sätter press mot kungsflygeln. Svart har här problem.

11...b4 12. ♗a4 Tänkbart var också.

[12. ♗e4 ♖xa2

13. ♗xf6+ ♗xf6 14. ♗xf6 ♗xf6

15. ♗xh7+ ♖h8]

### 12...♗b6!?

Markus bjuder nu verkligen upp till dans. Springaren på d7 fyllde en viktig funktion för att gardera f6 (och indirekt h7).

13. ♗xf6 ♗xf6 14. ♗xh7+ ♖h8

### 15. ♗c5

[15. ♗xb6 axb6 16. ♗e4!+-

(16. ♗g5 g6 17. ♗xg6 fxg6

18. ♖xg6 ♖a7=)]

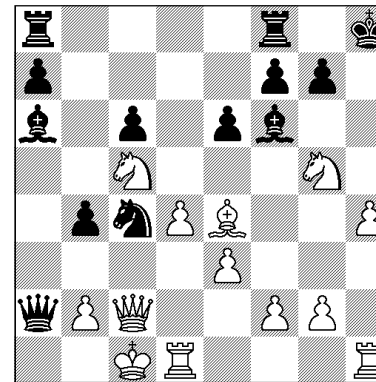
### 15...♖xa2 16. ♗e4

Här var ♗g5 ett gott alternativ till att fortsätta angreppet. Svart har även nu stora problem. Markus väljer förmodligen det drag som rent praktiskt ger honom bäst chanser.

### 16...♗a6 17. ♗g5

Hotar det mycket otrevliga ♗d5.

### 17...♗c4



### 18. ♗b3?

Hittills har partiet gått väldigt smärtfritt och jag har spelat bra, men här gör jag två ganska dåliga drag på rad som bjuder in Markus i partiet. En vinstvariant var t.ex. [18. ♗xc6 ♖a1+ 19. ♖b1 ♖xb1+ 20. ♖xb1 ♖ac8 21. ♗d7]

Och vit vinner enkelt på grund av materiellt överläge.

### 18...g6 19. ♗xg6?

Ett friskt vågat offer som knappast är korrekt.

### 19...fxg6 20. ♗xe6

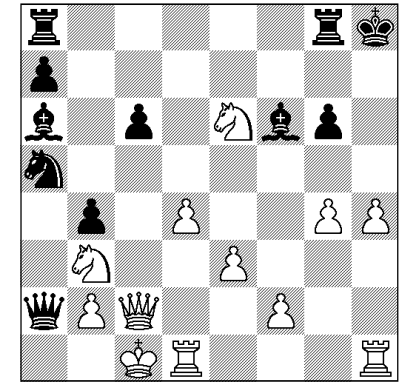
Vit är pjäs under, men har trots det en ganska bra ställning med goda angreppschanser. Fritz bedömer ställningen som lika.

### 20...♗g8

Draget tar bort ett viktigt flyktfält för svarts kung. ♖f7 var säkrare. [20...♗b5 21. ♗xf8 ♖xf8]

Är ett intressant alternativ för svart.

### 21.g4 ♗a5



### 22. ♗ec5!

Vit måste hålla svart tillbaka. På ♗xa5 så kommer den svarta damen med i spelet efter ♖xe6.

### 22...♗e2!

Markus hittar ett briljant försvarsdrag. Fördelen med draget är att löparen kommer med i försvaret av kungsflygeln, där vit stormar fram. Om vit slår löparen så vaknar istället den svarta damen till liv och kommer in i spelet efter avslag på b3. Jag började nu känna att partiet gled mig ur händerna. Det gällde att satsa allt framåt och hoppas på det bästa.